

## Borecký dvůr v Borku u Dačic

### *Z historie vsi*

Mezi roky 1356–1359 je doložen Pešek z Borku, v roce 1360 byl majitelem Štěpán z Borku, který v roce 1372 obdržel ves a tvrz Borek lénem od moravského markraběte Jana. Tvrz měla být pak vždy k službám markraběte a jeho nástupců. Další záznam pochází až z roku 1459, kdy páni z Hradce prodali bílkovské panství – a s ním i Borek, hrad a ves Bílkov, Dačice a další obce – Wolfangu Krajířovi z Krajku za 10.800 uherských zlatých. Krajířové přenesli centrum panství do Dačic a od té doby patřil Borek majitelům dačického panství, postupně Krajířům, Václavu Dubskému z Třebomyslic (1610), Berkům (1623), Fürstenberkům (1644), opět Berkům (1673), Václavu Albrechtu hraběti z Vrbna a Bruntálu (1714), hrabatům z Osteinu (1728) a konečně svob. pánům z Dalbergu, původem z Porýní (1809).

Po zrušení vrchnostenské správy v roce 1849 byl Borek podřízen úřadům v Dačicích, od roku 1974 je místní částí města Dačic. V roce 1930 byla obec elektrifikována.

Zbytky tvrze byly odstraněny v roce 1828 (dnes jsou na jejím místě parcely č. 1, 16, 21). Při cestě do Budíšovic jsou boží muka z roku 1733 se znakem pánů z Lipovic, doplněná křížem, kamenná boží muka v horní části obce pocházejí z roku 1813. Další kříže nechali zřídít Josef Vacek (1861), František Vacek (1896), František Toman (1900), Urbancův kříž je z roku 1888.

### *Borecký dvůr*

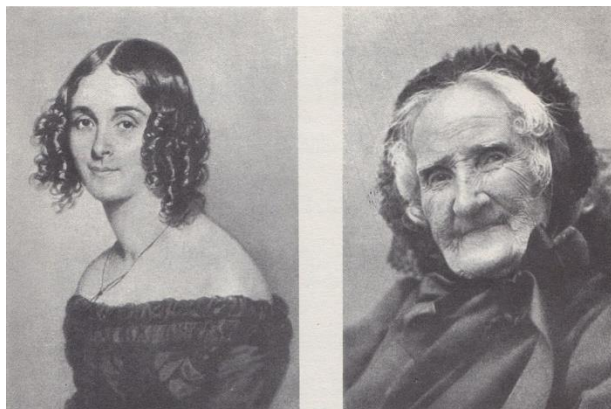
Jan Tiray píše ve Vlastivědě moravské z roku 1925: *v nynější stav uveden dvůr r. 1828 za správy splnomocněného úředníka panství*. Tímto úředníkem byl Franz Grebner (\* 24. března 1791 v Neckar-sulmu ve Württembersku, † 23. srpna 1851 v Dačicích), bývalý důstojník pluku schwarzenberských hulánů, generální zplnomocněnec Karla svob. pána Dalberga pro správu panství v Dačicích na Moravě a Malešově v Čechách, zakladatel cukrovaru a rafinerie cukru na dačickém panství. Grebner zakoupil u Borku tzv. svobodný dvůr (tedy osvobozený od daní a poddanských povinností) a vystavěl zde nové – jak píše Wolný – půvabné patrové obydlí, při němž se nacházela klenutá stáj, ovčín a stodola, to vše na mírném návrší, z něhož se dalo přehlédnout téměř celé dačické panství. Ke dvoru patřilo více než 50 ha polí, 5,5 ha luk, téměř 4 ha pastvin, 3 ha ovocných sadů, osázených jabloněmi, hrušněmi, švestkami a třešněmi, a přes 10 ha lesa. Hranice pozemků byly vyznačeny stromořadím stromů, především ovocných.

Dvůr se objevuje již na mapě stabilního katastru z roku 1829, pod č. 20 jsou zakresleny čtyři samostatné budovy, ještě bez uvedení názvu dvora. Na mapách z roku 1850 a 1876 je dvůr v Borku nazýván **Helenenhof (Helenin dvůr)**.





Dvůr byl bezpochyby pojmenován podle manželky Franze Grebnera Heleny Kateřiny rozené Görgen, dcery vídeňského psychiatra Bruna Görgena, se kterou se Grebner oženil ve Vídni v roce 1826. Helena se narodila 27. května 1808 ve Vídni a jako šestnáctiletá dívka zpívala soprán ve sboru při premiéře Beethovenovy 9. symfonie ve Vídni. Jako 91letá dáma na tento zážitek vzpomínala, byl zaznamenán v literatuře, a tím se tato Vídeňanka, která prožila část života v Dačicích, zapsala do dějin. V Beethovenově muzeu v Bonnu uchovávají fotografii jejího portrétu, snad litografie z jejích mladých vídeňských let, je známa i fotografie z posledních let života.



Manželům Grebnerovým se narodilo osm dětí, rodina samozřejmě nebydlela v boreckém dvoře, ale na různých místech v Dačicích. Franz Grebner zemřel v roce 1851 v domě čp. 20 (dnes čp. 3/I) na Dolním náměstí. Jeho manželka Helena je hlášena v Dačicích ještě při sčítání lidu v roce 1869, ale s poznámkou, že se zdržuje v Mnichově. Datum jejího úmrtí není známo, zemřela ve vysokém věku více než 91 let, pravděpodobně v Bruselu, kde prožila poslední léta života.

Podle Jana Tiraye se dvůr na samotě za Borkem nazýval také „Plnomocný“, jistě podle funkce Franze Grebnera, generálního plnomocníka Dalbergů pro panství Dačice a Malešov.

## Přehled obyvatel Boreckého dvora

podle sčítacích operátů z let 1869–1921, usedlost je uvedena pod čp. 20 jako panský dvůr v majetku Dalbergů:

1869 – šafář Josef Samek (\*1824) s rodinou, ovčák Jan Bečka s rodinou, tři pacholci a služebná, celkem 13 obyvatel, u některých je uvedeno domovské právo na malešovském panství Dalbergů u Kutné Hory;

1880 – šafář Jan Kubeš (\*1838 v Chlumci) s manželkou a dvěma syny, ovčák Tomáš Marek (\*1819 v Malém Pěčině) s manželkou, dvěma syny a dcerou, a služka Alžběta Kolářová;

1890 – rodina šafáře Antonína Skály a hajného Jiřího Zamazala, rodiny *dvorských čeledínů* Josefa Solaře a Antonína Brunera, celkem 18 obyvatel;

1900 – rodina hajného Jiřího Zamazala, rodiny pacholků Františka Svobody, Antonína Svobody a Jana Palase, celkem 21 obyvatel;

1910 – rodina hajného Jiřího Zamazala, rodiny čeledínů Antonína Svobody, Matěje Strnada a Petra Klobouka, celkem 19 obyvatel;

1921 – rodina hajného Františka Leitgeba, rodiny deputátníků Jana Ježka, Antonína Láníka, Antonína Svobody a Františka Blechy, celkem 19 obyvatel.

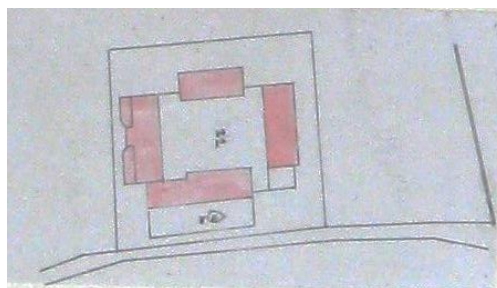
## Popis Boreckého dvora v inventáři z roku 1908 (Moravský zemský archiv v Brně, C 47, Kart. 65)

Naproti vjezdu stojí jednoposchod'ový obytný dům o zastavěné ploše 236 m<sup>2</sup>, který je stejně jako hospodářské stavení pokryt šindelovou střechou.

Vpravo je zděná kůlna o půdorysu 307 m<sup>2</sup>.

Vlevo stojí zděná stodola o zastavěné ploše 252 m<sup>2</sup>, v horní části průčelí je nástavba. Ve zděné kůlně býval ovčín.

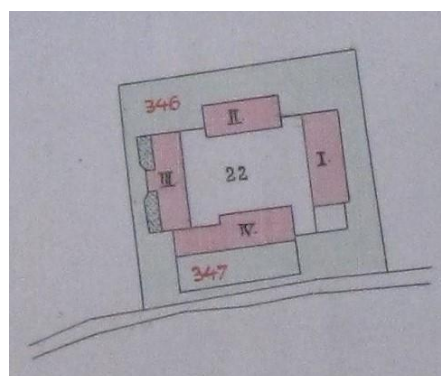
Konstrukce stropů jsou většinou nahnilé, stejně jako mnohé části krovu. Obnova uvedených škod je naléhavá, předpokládané náklady jsou 4.600 K. Roční údržba je vyčíslena na 290 K.



## Popis Boreckého dvora v inventáři z roku 1914 (Moravský zemský archiv v Brně, C 14, kniha 524)

I. Kůlny na náradí (dříve ovčín), zastavěná plocha 384 m<sup>2</sup>, přízemní masivní stavba se šindelovou střechou. Stav budovy průměrný, konstrukce stropu je nová, některé střešní trámy poškozené. Náklady na nutné opravy včetně omítek 500 K.

II. Obytná budova – jednoposchod'ová masivní stavba o zastavěné ploše 286 m<sup>2</sup>. V přízemí dvě stáje s klenutým stropem a jedna obytná kuchyň. V prvním poschodí byt šafáře s trémovým



stropem; budova má šindelovou střechu. Stav je průměrný, až na krov a krytinu střechy. Nutné investice na nový krov 1030 K a novou krytinu 630 K.

III. Stodola – zastavěná plocha 343 m<sup>2</sup>, masivní stavba se šindelovou střechou, stav průměrný.

IV. Stodola – zastavěná plocha 444 m<sup>2</sup>, dřevěná stavba se šindelovou krytinou. Stav průměrný, nutné investice za opravy 200 K.

Uvedené objekty podle vyjádření zemědělského odborníka zcela provozu dostačují. Investice s ohledem na nutnost doplnění plotu okolo výběhu pro dobytek a opravy ohradní zdi budou činit 2.530 K. Roční údržba stojí 348 K.

**Popis Boreckého dvora v inventáři z roku 1935**  
**(Státní okresní archiv Jindřichův Hradec, Okresní soud Dačice I, D 175-35)**  
strojopis v češtině, viz FOTO



Borecký dvůr v 1. polovině 60. let 20. století zůstal dominantou krajiny nad Borkem. Dnes je jediným dochovaným hospodářským dvorem na Dačicku, protože původní podoba dvorů Karlov a Bedřichov zanikla.

**Prameny a literatura:**

Moravský zemský archiv Brno, fond C 47 Krajský soud Jihlava, a C 14 Odhady moravských panství.

Státní okresní archiv Jindřichův Hradec, Sčítací operáty, Soudní okres Dačice, Borek.

Wolný, Gregor: Die Markgrafschaft Mähren topographisch, statistisch und historisch geschildert, Bd.VI. Iglauer Kreis und mährische Enklaven. Brünn 1842, s. 139 a 163.

Beringer, Jan – Janoušek, Jaroslav: Město a panství Dačice. Dačice 1893, s. 216.

Tiray, Jan: Vlastivěda moravská – Dačický okres. Brno 1925, s. 84–87.

Nekuda, Vladimír (ed.): Vlastivěda moravská. Nová řada, sv. 2. Dačicko, Slavonicko, Telčsko. Brno 2005, 596–598.

Maňasová, Jiřina – Slavíková, Miloslava: Kříže, kapličky a boží muka v okolí Dačic, in: Dačický vlastivědný sborník V, 2009, s. 7–45.

Z Aschaffenburgu do Dačic. Čtení z korespondence Dalbergů (1809–1823). K vydání připravila Jana Bisová. Dačice 2016.

Jana Bisová, Dačice 2023